

Bauausschuss

BEKANNTMACHUNG

zur 4. Sitzung des Bauausschusses
am Dienstag, 21.08.2018, 18:30 Uhr
im Kleinen Sitzungssaal des Rathauses der Stadt Musterstadt

Tagesordnung

ÖFFENTLICHER TEIL

1. Genehmigung der Niederschrift der letzten Sitzung vom 19.06.2018
2. Kunst in U-Bahnhöfen zeigen
3. Landesgartenschau in Musterstadt
hier: Informationen über den Stand der Dinge
4. Anträge / Anfragen
5. Mitteilungen

Bielefeld, 06.08.2018

Der Bürgermeister

ÖFFENTLICHE NIEDERSCHRIFT

der 4. Sitzung des Bauausschusses
am Dienstag, 21.08.2018, 18:30 Uhr bis 19:22 Uhr
im Kleinen Sitzungssaal des Rathauses der Stadt Musterstadt

Anwesenheiten

Vorsitz:

Otto Kemper (SPD)

Anwesend:

Dr. Ralf Albers (SPD)
Tobias App (CDU)
Adam Baumann (CDU)
Erik Fischeing (GRÜNE)
Stefan Jakobi (SPD)
Kalinka Malic (GRÜNE)
Peter Paulus (GRÜNE)
Judith Planke (CDU)
Roland Remus (CDU)
Bernd-Paul Ritschfeld (FDP)
Hans-Ullrich Kötter (FDP)
Dr. Stefan Sternberg

Entschuldigt fehlten:

Von der Verwaltung waren anwesend:

Franz Meier (Schriftführer)

Tagesordnung

ÖFFENTLICHER TEIL

1. Genehmigung der Niederschrift der letzten Sitzung vom 19.06.2018
2. Kunst in U-Bahnhöfen zeigen (VL-38/2012
4. Ergänzung)
3. Landesgartenschau in Musterstadt (VL-72/2014
hier: Informationen über den Stand der Dinge
14. Ergänzung)
4. Anträge / Anfragen
5. Mitteilungen

Sitzungsverlauf

Ausschussvorsitzender Otto Kemper eröffnet die Sitzung des Bauausschusses um 18:30 Uhr und stellt fest, dass die Einladung form- und fristgerecht erfolgt und der Ausschuss beschlussfähig ist.

ÖFFENTLICHER TEIL

1. Genehmigung der Niederschrift der letzten Sitzung vom 19.06.2018

Die Niederschrift der letzten Sitzung wurde einstimmig zur Kenntnis genommen.
Einzelne Stellungnahmen wurden nicht vorgetragen.

2. Kunst in U-Bahnhöfen zeigen

VL-38/2012
4. Ergänzung

Video bietet eine leistungsstarke Möglichkeit zur Unterstützung Ihres Standpunkts. Wenn Sie auf "Onlinevideo" klicken, können Sie den Einbettungscode für das Video einfügen, das hinzugefügt werden soll. Sie können auch ein Stichwort eingeben, um online nach dem Videoclip zu suchen, der optimal zu Ihrem Dokument passt.

Damit Ihr Dokument ein professionelles Aussehen erhält, stellt Word einander ergänzende Designs für Kopfzeile, Fußzeile, Deckblatt und Textfelder zur Verfügung. Beispielsweise können Sie ein passendes Deckblatt mit Kopfzeile und Randleiste hinzufügen. Klicken Sie auf "Einfügen", und wählen Sie dann die gewünschten Elemente aus den verschiedenen Katalogen aus. Designs und Formatvorlagen helfen auch dabei, die Elemente Ihres Dokuments aufeinander abzustimmen. Wenn Sie auf "Design" klicken und ein neues Design auswählen, ändern sich die Grafiken, Diagramme und SmartArt-Grafiken so, dass sie dem neuen Design entsprechen. Wenn Sie Formatvorlagen anwenden, ändern sich die Überschriften passend zum neuen Design. Sparen Sie Zeit in Word dank neuer Schaltflächen, die angezeigt werden, wo Sie sie benötigen. Zum Ändern der Weise, in der sich ein Bild in Ihr Dokument einfügt, klicken Sie auf das Bild. Dann wird eine Schaltfläche für Layoutoptionen neben dem Bild angezeigt. Beim Arbeiten an einer Tabelle klicken Sie an die Position, an der Sie eine Zeile oder Spalte hinzufügen möchten, und klicken Sie dann auf das Pluszeichen.

Der Ausschuss für Kultur und Integration nimmt die Vorlage zur Kenntnis.

einstimmig

3. Landesgartenschau in Musterstadt hier: Informationen über den Stand der Dinge

VL-72/2014
14. Ergänzung

Video bietet eine leistungsstarke Möglichkeit zur Unterstützung Ihres Standpunkts. Wenn Sie auf "Onlinevideo" klicken, können Sie den Einbettungscode für das Video einfügen, das hinzugefügt werden soll. Sie können auch ein Stichwort eingeben, um online nach dem Videoclip zu suchen, der optimal zu Ihrem Dokument passt.

Damit Ihr Dokument ein professionelles Aussehen erhält, stellt Word einander ergänzende Designs für Kopfzeile, Fußzeile, Deckblatt und Textfelder zur Verfügung. Beispielsweise können Sie ein passendes Deckblatt mit Kopfzeile und Randleiste hinzufügen. Klicken Sie auf "Einfügen", und wählen Sie dann die gewünschten Elemente aus den verschiedenen Katalogen aus. Designs und Formatvorlagen helfen auch dabei, die Elemente Ihres Dokuments aufeinander abzustimmen. Wenn Sie auf "Design" klicken und ein neues Design auswählen, ändern sich die Grafiken, Diagramme und SmartArt-Grafiken so, dass sie dem neuen Design entsprechen. Wenn Sie Formatvorlagen anwenden, ändern sich die Überschriften passend zum neuen Design. Sparen Sie Zeit in Word dank neuer Schaltflächen, die angezeigt werden, wo Sie sie benötigen. Zum Ändern der Weise, in der sich ein Bild in Ihr Dokument einfügt, klicken Sie auf das Bild. Dann wird eine Schaltfläche für Layoutoptionen neben dem Bild angezeigt. Beim Arbeiten an einer

Tabelle klicken Sie an die Position, an der Sie eine Zeile oder Spalte hinzufügen möchten, und klicken Sie dann auf das Pluszeichen.

Auch das Lesen ist bequemer in der neuen Leseansicht. Sie können Teile des Dokuments reduzieren und sich auf den gewünschten Text konzentrieren. Wenn Sie vor dem Ende zu lesen aufhören müssen, merkt sich Word die Stelle, bis zu der Sie gelangt sind – sogar auf einem anderen Gerät.

4. Anträge / Anfragen

Video bietet eine leistungsstarke Möglichkeit zur Unterstützung Ihres Standpunkts. Wenn Sie auf "Onlinevideo" klicken, können Sie den Einbettungscode für das Video einfügen, das hinzugefügt werden soll. Sie können auch ein Stichwort eingeben, um online nach dem Videoclip zu suchen, der optimal zu Ihrem Dokument passt.

Damit Ihr Dokument ein professionelles Aussehen erhält, stellt Word einander ergänzende Designs für Kopfzeile, Fußzeile, Deckblatt und Textfelder zur Verfügung. Beispielsweise können Sie ein passendes Deckblatt mit Kopfzeile und Randleiste hinzufügen. Klicken Sie auf "Einfügen", und wählen Sie dann die gewünschten Elemente aus den verschiedenen Katalogen aus.

Designs und Formatvorlagen helfen auch dabei, die Elemente Ihres Dokuments aufeinander abzustimmen. Wenn Sie auf "Design" klicken und ein neues Design auswählen, ändern sich die Grafiken, Diagramme und SmartArt-Grafiken so, dass sie dem neuen Design entsprechen. Wenn Sie Formatvorlagen anwenden, ändern sich die Überschriften passend zum neuen Design.

Sparen Sie Zeit in Word dank neuer Schaltflächen, die angezeigt werden, wo Sie sie benötigen. Zum Ändern der Weise, in der sich ein Bild in Ihr Dokument einfügt, klicken Sie auf das Bild. Dann wird eine Schaltfläche für Layoutoptionen neben dem Bild angezeigt. Beim Arbeiten an einer Tabelle klicken Sie an die Position, an der Sie eine Zeile oder Spalte hinzufügen möchten, und klicken Sie dann auf das Pluszeichen.

5. Mitteilungen

Video bietet eine leistungsstarke Möglichkeit zur Unterstützung Ihres Standpunkts. Wenn Sie auf "Onlinevideo" klicken, können Sie den Einbettungscode für das Video einfügen, das hinzugefügt werden soll. Sie können auch ein Stichwort eingeben, um online nach dem Videoclip zu suchen, der optimal zu Ihrem Dokument passt.

Damit Ihr Dokument ein professionelles Aussehen erhält, stellt Word einander ergänzende Designs für Kopfzeile, Fußzeile, Deckblatt und Textfelder zur Verfügung. Beispielsweise können Sie ein passendes Deckblatt mit Kopfzeile und Randleiste hinzufügen. Klicken Sie auf "Einfügen", und wählen Sie dann die gewünschten Elemente aus den verschiedenen Katalogen aus.

Designs und Formatvorlagen helfen auch dabei, die Elemente Ihres Dokuments aufeinander abzustimmen. Wenn Sie auf "Design" klicken und ein neues Design auswählen, ändern sich die Grafiken, Diagramme und SmartArt-Grafiken so, dass sie dem neuen Design entsprechen. Wenn Sie Formatvorlagen anwenden, ändern sich die Überschriften passend zum neuen Design.

Sparen Sie Zeit in Word dank neuer Schaltflächen, die angezeigt werden, wo Sie sie benötigen. Zum Ändern der Weise, in der sich ein Bild in Ihr Dokument einfügt, klicken Sie auf das Bild. Dann wird eine Schaltfläche für Layoutoptionen neben dem Bild angezeigt. Beim Arbeiten an einer Tabelle klicken Sie an die Position, an der Sie eine Zeile oder Spalte hinzufügen möchten, und klicken Sie dann auf das Pluszeichen.

Ausschussvorsitzender Otto Kemper schließt die öffentliche Sitzung des Bauausschusses um 19:22 Uhr und bedankt sich bei den Zuschauer für Ihre Teilnahme.

Bielefeld, 22.08.2018

Ausschussvorsitzender

Otto Kemper

Schriftführer

Franz Meier

Beschlussvorlage	
- öffentlich -	
VL-38/2012 4. Ergänzung	
Fachbereich	Fachbereich I
Federführendes Amt	Hauptamt
Datum	18.04.2018

Beratungsfolge	Termin	Beratungsaktion
Rechnungsprüfungsausschuss	16.01.2017	zur Kenntnis
Schul-, Kultur- und Jugendausschuss	09.05.2018	
Umweltausschuss	21.06.2018	vorberatend
Bauausschuss	21.08.2018	beschließend
Haupt- und Finanzausschuss	06.09.2018	vorberatend
Rat der Stadt Musterstadt	07.09.2018	beschließend

Betreff:

Kunst in U-Bahnhöfen zeigen

Beschlussvorschlag:

Der Ausschuss für Kultur und Integration nimmt die Vorlage zur Kenntnis.

Finanzielle Auswirkungen:

siehe Anlagen

Sachdarstellung:

Die Verwaltung wurde mit Antrag Nr. 4711/2012/SPD in der Sitzung am 01.02.2012 beauftragt, nach Möglichkeiten zu suchen, in U-Bahnhöfen Großplakate von besonderen Kunstwerken und Ausstellungsstücken Musterstadt Museen bzw. Kulturinstitutionen zu zeigen.

Gespräche mit der MVAG sowie der Firma Muster haben ergeben, dass nachstehende Flächen zur Verfügung gestellt werden könnten (s. Anlage 1):

7 Flächen	U-Bahnhof Muster Platz verschiedene Gleise
2 Flächen	U-Bahnhof Rathaus verschiedene Gleise
4 Flächen Musterhausen	U-Bahnhof Universität verschiedene Gleise

Voraussetzung für die Werbung auf diesen Flächen ist die Anfertigung von 13 Dibond-Platten jeweils im Format 3,52 x 2,52 m. Die Kosten pro Platte betragen [REDACTED] inkl. MwSt. Die Gesamtkosten für die Anschaffung der Platten belaufen sich auf [REDACTED] inkl. MwSt.

Ergänzend müssten weitere Kosten für die Anmietung der 13 Werbeflächen in Höhe von 2.487,10 Euro inkl. MwSt. monatlich erbracht werden. Daraus ergibt sich ein Jahresbetrag in Höhe von [REDACTED] inkl. MwSt. (s. Anlage 2).

Für das erste Jahr würden sich somit (vorläufige) Gesamtkosten in Höhe von 45.160,50 Euro inkl. MwSt. ergeben.

Des Weiteren müssten die in Frage kommenden Kunstwerke, die auf den Werbeflächen abgebildet werden sollen, fotografiert und entsprechend designed werden. Hierzu müsste zunächst entschieden werden, welche Kunstobjekte abgebildet werden, um dann die weiteren Kosten detailliert beziffern zu können.

Die Anbringung der mit der Kulturwerbung versehenen Platten würde von der Musterstadt Verkehrs AG kostenfrei übernommen. Auf einer Werbefläche können bis zu 4 Motive von Kunstwerken abgebildet werden.

Anfragen bei größeren Sponsoren haben ergeben, dass zwar ein grundsätzliches Interesse an dieser Form der Werbung bestehen würde, die hohen Kosten jedoch nur eine zeitlich begrenzte Unterstützung zulassen (z.B. 3 Monate, 6 Monate). Da diese Form der Darstellung von Kunst aufgrund der hohen Anschaffungskosten nur als sinnvoll erscheint, wenn sie über einen längeren Zeitraum der Öffentlichkeit zugänglich gemacht werden kann, würde eine relative kurze zeitliche Begrenzung der Sponsoring Aktivitäten einer angedachten, dauerhaften Werbung widersprechen.

Außerdem gilt zu berücksichtigen, dass eine Finanzierung über Sponsorengelder zu Lasten anderer seit Jahren mit Sponsorengeldern finanzierter und in der Kulturszene etablierter Projekte gehen würde.

Eine Bereitschaft der angefragten Sponsoren hinsichtlich einer Unterstützung über die bisher eingeworbenen Finanzmittel hinaus war nicht zu erkennen.

Insofern müsste eine Realisierung des Vorhabens mit Haushaltsmitteln des Geschäftsbereiches 4 erfolgen.

Eine langfristige Finanzierung des Gesamtbetrages oder eines Teilbetrages aus Haushaltsmitteln des Geschäftsbereiches 4 würde auch hier zu Lasten der bislang vom Kulturbüro betreuten und der vom Ausschuss für Kultur und Integration beschlossenen Projektförderung gehen.

Aus den vorgenannten Gründen kann eine Realisierung des Projektes, insbesondere aus Mitteln des Geschäftsbereiches 4, nicht erfolgen.

Anlage(n):

1 Anlage 1 Preisübersicht

2 Anlage 2 Flächen Kunst i. U-Bhf.

3 OSM-Karte: U-Bahnhof, Herbert-Hinnendahl-Straße, 33602 Musterstadt

Der Bürgermeister

Unverbindliches Angebot 09. 05. 2012

Auftraggeber: Kulturbüro
Auftraggeber Anschrift:
Auftraggeber-Nr. VIS: 137
Werbungtreibender:
Werbungtreibender-Nr. VIS:
Medium: Dauerwerbeflächen im U-Bahn-Bereich
Selektion:
Mediabroker:
Bearbeiter:

PLZ	Ort	SDAW-Nr.	Bezeichnung	G-Wert	Tages-			Am Standort		Preis	Preis abzügl.Rabatt	Ihre Auswahl (x)
					preis	Block	Flächen	Position	Monat	Monat		
45127	Essen, Stadt	3680010104266	U-BF BERLINER PLATZ, BSTG., GLEIS 1, 1. STG.	89	19,30 €	A	1	1	579,00 €	250,00 €		
45127	Essen, Stadt	3680010104248	U-BF BERLINER PLATZ, BSTG., GLEIS 1, 2. STG.	59	10,80 €	A	1	1	324,00 €	180,00 €		
45127	Essen, Stadt	3680010104249	U-BF BERLINER PLATZ, BSTG., GLEIS 1, 4. STG.	31	6,70 €	A	1	1	201,00 €	100,00 €		
45127	Essen, Stadt	3680010104250	U-BF BERLINER PLATZ, BSTG., GLEIS 1, 5. STG.	30	9,80 €	A	1	1	294,00 €	140,00 €		
45127	Essen, Stadt	3680010104247	U-BF BERLINER PLATZ, BSTG., GLEIS 2, 1. STG.	58	10,80 €	A	1	1	324,00 €	180,00 €		
45127	Essen, Stadt	3680010104268	U-BF BERLINER PLATZ, BSTG., GLEIS 2, 2. STG.	89	19,30 €	A	1	1	579,00 €	250,00 €		
45127	Essen, Stadt	3680010104251	U-BF BERLINER PLATZ, BSTG., GLEIS 2, 5. STG.	25	4,50 €	A	1	1	135,00 €	80,00 €		
45127	Essen, Stadt	3680010104265	U-BF RATHAUS ESSEN, BSTG., GLEIS 1, RE.	76	15,20 €	A	1	1	456,00 €	200,00 €		
45127	Essen, Stadt	3680010104273	U-BF RATHAUS ESSEN, BSTG., GLEIS 2, RE.	92	19,30 €	A	1	1	579,00 €	250,00 €		
45127	Essen, Stadt	3680010104246	U-BF UNIVERSITAET ESSEN, BSTG., GLEIS 1, LI.	33	6,70 €	A	1	1	201,00 €	100,00 €		
45127	Essen, Stadt	3680010104252	U-BF UNIVERSITAET ESSEN, BSTG., GLEIS 1, RE.	25	9,80 €	A	1	1	294,00 €	140,00 €		
45127	Essen, Stadt	3680010104245	U-BF UNIVERSITAET ESSEN, BSTG., GLEIS 2, LI.	18	4,50 €	A	1	1	135,00 €	80,00 €		
45127	Essen, Stadt	3680010104253	U-BF UNIVERSITAET ESSEN, BSTG., GLEIS 2, RE.	29	9,80 €	A	1	1	294,00 €	140,00 €		

Rechnungslegung und Bankeinzug:

Die Rechnungslegung erfolgt 10 Tage vor dem jeweiligen Aushangbeginn und ist innerhalb von 14 Tagen ohne Abzug zur Zahlung fällig. Hiermit erteile ich eine Einzugsermächtigung für oben genannten Auftrag:

Name der Bank: _____
 Kontonummer: _____
 Bankleitzahl: _____

Die Rechnungsstellung erfolgt an den Auftraggeber.

Wichtige Informationen:

Bitte beachten Sie, dass es sich um ein freibleibendes Angebot vorbehaltlich des zwischenzeitlichen Verkaufs handelt. Die tatsächlich anfallenden Kosten können innerhalb der beauftragten Volumina abweichen und werden in der Auftragsbestätigung dokumentiert. Die Abwicklung dieses Auftrages erfolgt über unseren

Mit Zugang der Auftragsbestätigung kommt das Vertragsverhältnis zwischen Ihnen und _____ zustande, welche vor Anschlagbeginn per Mail auch die Rechnungslegung vornehmen wird. Es gelten die Allgemeinen Geschäftsbedingungen der MIC Düsseldorf, welche im Internet unter www.mic-duesseldorf.de eingesehen können oder auf Wunsch Ihnen zugesandt werden. Aushangbeginn und -ende können sich aufgrund von Vor- und Nachkleebetagen um einem Tag ändern. Alle Preise verstehen sich zzgl. der jeweils gültigen gesetzlichen Mehrwertsteuer. Um eine reibungslose Auftragsabwicklung zu gewährleisten, ist die Einreichung der Motivvorlage 4 Wochen vor Aushangbeginn notwendig.

Auftrag erteilt _____

Ort, Datum, Name, Firmenstempel



Bitte senden Sie Ihren Auftrag an
die Fax-Nummer
die Email-Adresse

U-BF BERLINER PLATZ, BSTG., GLEIS 1, 1. STO.



U-BF BERLINER PLATZ, BSTG., GLEIS 1, 2. STO.



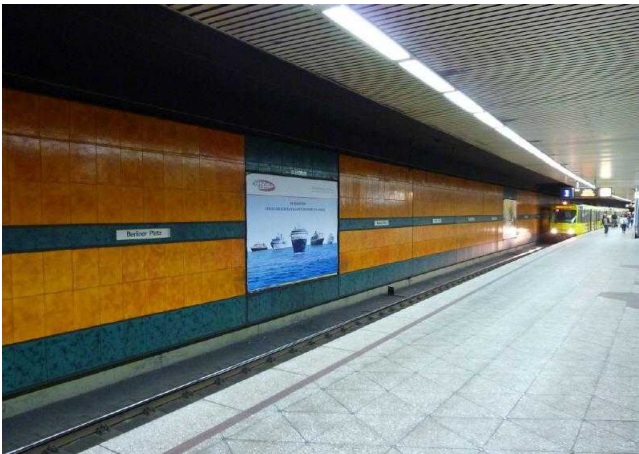
U-BF BERLINER PLATZ, BSTG., GLEIS 1, 4. STO.



U-BF BERLINER PLATZ, BSTG., GLEIS 1, 5. STO.



U-BF BERLINER PLATZ, BSTG., GLEIS 2, 1. STO.



U-BF BERLINER PLATZ, BSTG., GLEIS 2, 2. STO.



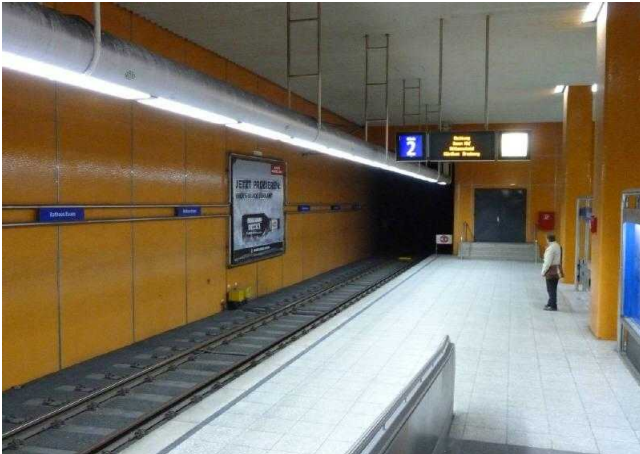
U-BF BERLINER PLATZ, BSTG., GLEIS 2, 5. STO.



U-BF RATHAUS ESSEN, BSTG., GLEIS 1, RE.



U-BF RATHAUS ESSEN, BSTG., GLEIS 2, RE.



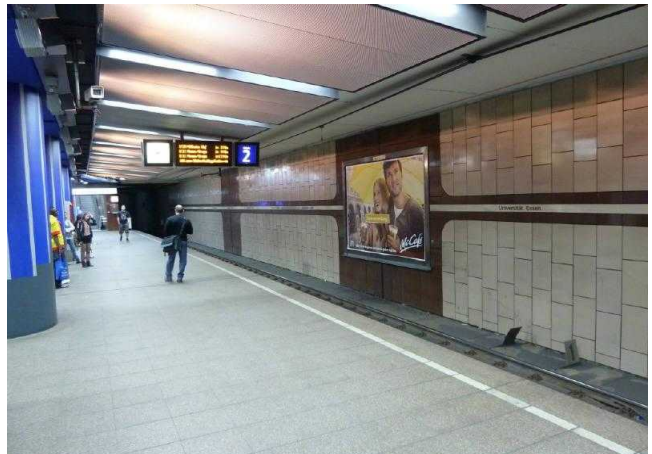
U-BF UNIVERSITAET ESSEN, BSTG., GLEIS 1, LI.



U-BF UNIVERSITAET ESSEN, BSTG., GLEIS 1, RE.



U-BF UNIVERSITAET ESSEN, BSTG., GLEIS 2, LI.



U-BF UNIVERSITAET ESSEN, BSTG., GLEIS 2, RE.



hier klicken, um OpenStreetMap zu öffnen ...



Mitteilungsvorlage	
- öffentlich -	
VL-72/2014 14. Ergänzung	
Fachbereich	Fachbereich I
Federführendes Amt	Hauptamt
Datum	25.05.2018

Beratungsfolge	Termin	Beratungsaktion
Schul-, Kultur- und Jugendausschuss	11.07.2018	zur Kenntnis
Haupt- und Finanzausschuss	16.07.2018	zur Kenntnis
Bauausschuss	21.08.2018	vorberatend
Rechnungsprüfungsausschuss	14.12.2018	vorberatend
Rat der Stadt Musterstadt	20.12.2018	beschließend

Betreff:

**Landesgartenschau in Musterstadt
hier: Informationen über den Stand der Dinge**

Mitteilung / Information:

Video bietet eine leistungsstarke Möglichkeit zur Unterstützung Ihres Standpunkts. Wenn Sie auf "Onlinevideo" klicken, können Sie den Einbettungscode für das Video einfügen, das hinzugefügt werden soll. Sie können auch ein Stichwort eingeben, um online nach dem Videoclip zu suchen, der optimal zu Ihrem Dokument passt.

Damit Ihr Dokument ein professionelles Aussehen erhält, stellt Word einander ergänzende Designs für Kopfzeile, Fußzeile, Deckblatt und Textfelder zur Verfügung. Beispielsweise können Sie ein passendes Deckblatt mit Kopfzeile und Randleiste hinzufügen. Klicken Sie auf "Einfügen", und wählen Sie dann die gewünschten Elemente aus den verschiedenen Katalogen aus. Designs und Formatvorlagen helfen auch dabei, die Elemente Ihres Dokuments aufeinander abzustimmen. Wenn Sie auf "Design" klicken und ein neues Design auswählen, ändern sich die Grafiken, Diagramme und SmartArt-Grafiken so, dass sie dem neuen Design entsprechen. Wenn Sie Formatvorlagen anwenden, ändern sich die Überschriften passend zum neuen Design. Sparen Sie Zeit in Word dank neuer Schaltflächen, die angezeigt werden, wo Sie sie benötigen. Zum Ändern der Weise, in der sich ein Bild in Ihr Dokument einfügt, klicken Sie auf das Bild. Dann wird eine Schaltfläche für Layoutoptionen neben dem Bild angezeigt. Beim Arbeiten an einer Tabelle klicken Sie an die Position, an der Sie eine Zeile oder Spalte hinzufügen möchten, und klicken Sie dann auf das Pluszeichen.

Auch das Lesen ist bequemer in der neuen Leseansicht. Sie können Teile des Dokuments reduzieren und sich auf den gewünschten Text konzentrieren. Wenn Sie vor dem Ende zu lesen aufhören müssen, merkt sich Word die Stelle, bis zu der Sie gelangt sind – sogar auf einem anderen Gerät.

Anlage(n):

- 1 Übersichtsplan / Abgrenzung
- 2 Folgekostenberechnung
- 3 Bewohnerparkzone E Übersichts
- 4 OSM-Karte: Landesgartenschau in Musterstadt

Der Bürgermeister

Übersichtsplan/Abgrenzung



Kostenberechnung¹
für die **Investition Sanierung der Dächer der Gebäudeteile**
Geräteraum, Chlorgasraum und Kiosk

geplanter Baubeginn: Februar 2015

geplante Inbetriebnahme: Ende April 2015

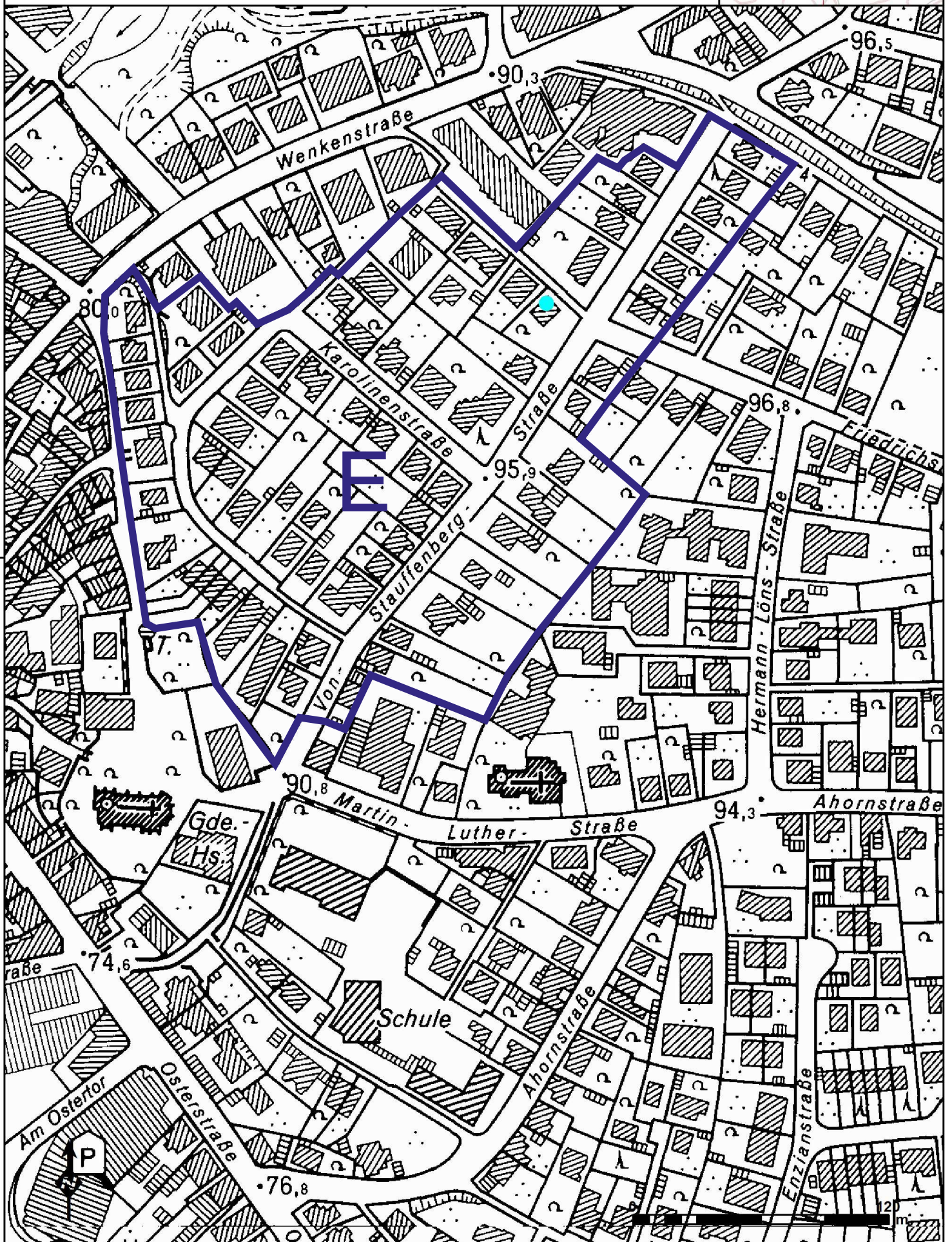
A. 1

Herstellungskosten
(z. B. auf der Basis der DIN 276)

1. Grundstück/Grunderwerb	Euro
2. Herstellungskosten (Herrichten und Erschließen, Bauwerk)	120.000,-- Euro
3. Außenanlagen	Euro
4. Einrichtung	Euro
5. Baunebenkosten	Euro
Gesamtkosten –. -	120.000,-- <u>Euro</u>

A.2 <u>Alternativ</u> – bei Anschaffungen - Anschaffungskosten = Anschaffungspreis / Kaufpreis incl. MWSt.	<u>Euro</u>
B. Bei Planung / Ausführung durch eigenes Personal Materialaufwand / Personalaufwand der Stadt („aktivierte Eigenleistungen“)	Euro
C. Zuschüsse Land / Bund ggf. Bezifferung	nein Euro
D. Städtischer Eigenanteil zur Finanzierung der Investitionsmaßnahme	Euro
E. Es besteht eine Vorsteuerabzugsberechtigung (Betriebe gewerblicher Art – BgA) wenn ja: - es sind die <u>Nettokosten</u> ohne MWSt. einzusetzen!	Ja

¹ bei Wirtschaftlichkeitsvergleichen ist für jede Alternative ein separater Vordruck auszufüllen!



Datum: 03.04.2013

Maßstab

1:2.500

Dieser Kartenauszug ist nur zur dienstlichen Verwendung.
Maße und Angaben sind in der Örtlichkeit zu überprüfen.

[hier klicken, um OpenStreetMap zu öffnen ...](#)

