

Rat der Stadt Musterstadt

BEKANNTMACHUNG

zur 7. Sitzung des Rates der Stadt Musterstadt
am Freitag, 07.09.2018, 18:30 Uhr
im Großen Sitzungssaal des Rathauses der Stadt Musterstadt

Tagesordnung

ÖFFENTLICHER TEIL

1. Genehmigung der öffentlichen Niederschrift der Sitzung vom 17.07.2018
2. Mitteilungen des Bürgermeisters
3. Kunst in U-Bahnhöfen zeigen
4. Landesgartenschau in Musterstadt
hier: Ausschreibungen
5. Einzelhandelseinrichtung Kölner Straße
6. Wasserversorgungskonzept für die Musterstadt
7. Anträge / Anfragen
8. Mitteilungen

Bielefeld, 23.08.2018

Der Bürgermeister

ÖFFENTLICHE NIEDERSCHRIFT

Legislaturperiode 2014 - 2019
der 7. Sitzung des Rates der Stadt Musterstadt
am Freitag, 07.09.2018, 18:30 Uhr bis 19:30 Uhr
im Großen Sitzungssaal des Rathauses der Stadt Musterstadt

Anwesenheiten

Vorsitz:

Bürgermeister Lothar Doblies

Anwesend:

SPD-Fraktion

Mitglied Dr. Ralf Albers
Mitglied Stefan Jakobi
Mitglied Otto Kemper
Mitglied Werner Kuhlmann
Mitglied Daniel Nagel
Mitglied Claudius Petersen
Mitglied Bettina Schulz

CDU-Fraktion

1. stellvertr. Bürgermeister Adam Baumann
Mitglied Tobias App
Mitglied Susanne Friedmann
Mitglied Moritz Maier
Mitglied Judith Planke
Mitglied Roland Remus
Mitglied Andreas Zebedäus
Mitglied Anton Zumbansen

BÜNDNIS 90 / Die GRÜNEN

2. stellvertr. Bürgermeisterin Elisabeth Hempel
Mitglied Erik Fischeing
Mitglied Sonja Hilker
Mitglied Prof. Dr. Michael Kuhfuss
Mitglied Dr. Martina Lauf
Mitglied Peter Paulus

F.D.P.-Fraktion

Mitglied Christiane Meyer
Mitglied Bernd-Paul Ritschfeld
Mitglied Gerhard Weidemann

Entschuldigt fehlten:

Von der Verwaltung waren anwesend:

Schritfführer Franz Meier

Tagesordnung

ÖFFENTLICHER TEIL

1. Genehmigung der öffentlichen Niederschrift der Sitzung vom 17.07.2018
2. Mitteilungen des Bürgermeisters
3. Kunst in U-Bahnhöfen zeigen (VL-38/2012
4. Ergänzung)
4. Landesgartenschau in Musterstadt (VL-72/2014
hier: Ausschreibungen 13. Ergänzung)
5. Einzelhandelseinrichtung Kölner Straße (VL-19/2018)
6. Wasserversorgungskonzept für die Musterstadt (VL-16/2018)
7. Anträge / Anfragen
8. Mitteilungen

Sitzungsverlauf

Bürgermeister Lothar Doblies eröffnet die Sitzung des Rates der Stadt Musterstadt um 18:30 Uhr und stellt fest, dass die Einladung form- und fristgerecht erfolgt und der Ausschuss beschlussfähig ist.

ÖFFENTLICHER TEIL

1. Genehmigung der öffentlichen Niederschrift der Sitzung vom 17.07.2018

Die Niederschrift der letzten Sitzung wurde einstimmig zur Kenntnis genommen.
Einzelne Stellungnahmen wurden nicht vorgetragen.

2. Mitteilungen des Bürgermeisters

Video bietet eine leistungsstarke Möglichkeit zur Unterstützung Ihres Standpunkts. Wenn Sie auf "Onlinevideo" klicken, können Sie den Einbettungscode für das Video einfügen, das hinzugefügt werden soll. Sie können auch ein Stichwort eingeben, um online nach dem Videoclip zu suchen, der optimal zu Ihrem Dokument passt.

Damit Ihr Dokument ein professionelles Aussehen erhält, stellt Word einander ergänzende Designs für Kopfzeile, Fußzeile, Deckblatt und Textfelder zur Verfügung. Beispielsweise können Sie ein passendes Deckblatt mit Kopfzeile und Randleiste hinzufügen. Klicken Sie auf "Einfügen", und wählen Sie dann die gewünschten Elemente aus den verschiedenen Katalogen aus.

3. Kunst in U-Bahnhöfen zeigen

VL-38/2012

4. Ergänzung

Video bietet eine leistungsstarke Möglichkeit zur Unterstützung Ihres Standpunkts. Wenn Sie auf "Onlinevideo" klicken, können Sie den Einbettungscode für das Video einfügen, das hinzugefügt werden soll. Sie können auch ein Stichwort eingeben, um online nach dem Videoclip zu suchen, der optimal zu Ihrem Dokument passt.

Damit Ihr Dokument ein professionelles Aussehen erhält, stellt Word einander ergänzende Designs für Kopfzeile, Fußzeile, Deckblatt und Textfelder zur Verfügung. Beispielsweise können Sie ein passendes Deckblatt mit Kopfzeile und Randleiste hinzufügen. Klicken Sie auf "Einfügen", und wählen Sie dann die gewünschten Elemente aus den verschiedenen Katalogen aus.

Designs und Formatvorlagen helfen auch dabei, die Elemente Ihres Dokuments aufeinander abzustimmen. Wenn Sie auf "Design" klicken und ein neues Design auswählen, ändern sich die Grafiken, Diagramme und SmartArt-Grafiken so, dass sie dem neuen Design entsprechen. Wenn Sie Formatvorlagen anwenden, ändern sich die Überschriften passend zum neuen Design.

Der Ausschuss für Kultur und Integration nimmt die Vorlage zur Kenntnis.

einstimmig

4. Landesgartenschau in Musterstadt hier: Ausschreibungen

VL-72/2014

13. Ergänzung

Video bietet eine leistungsstarke Möglichkeit zur Unterstützung Ihres Standpunkts. Wenn Sie auf "Onlinevideo" klicken, können Sie den Einbettungscode für das Video einfügen, das hinzugefügt werden soll. Sie können auch ein Stichwort eingeben, um online nach dem Videoclip zu suchen, der optimal zu Ihrem Dokument passt.

Damit Ihr Dokument ein professionelles Aussehen erhält, stellt Word einander ergänzende Designs für Kopfzeile, Fußzeile, Deckblatt und Textfelder zur Verfügung. Beispielsweise können Sie ein passendes Deckblatt mit Kopfzeile und Randleiste hinzufügen. Klicken Sie auf "Einfügen", und wählen Sie dann die gewünschten Elemente aus den verschiedenen Katalogen aus.

Designs und Formatvorlagen helfen auch dabei, die Elemente Ihres Dokuments aufeinander abzustimmen. Wenn Sie auf "Design" klicken und ein neues Design auswählen, ändern sich die Grafiken, Diagramme und SmartArt-Grafiken so, dass sie dem neuen Design entsprechen. Wenn Sie Formatvorlagen anwenden, ändern sich die Überschriften passend zum neuen Design.

Video bietet eine leistungsstarke Möglichkeit zur Unterstützung Ihres Standpunkts. Wenn Sie auf "Onlinevideo" klicken, können Sie den Einbettungscode für das Video einfügen, das hinzugefügt werden soll. Sie können auch ein Stichwort eingeben, um online nach dem Videoclip zu suchen, der optimal zu Ihrem Dokument passt.

Damit Ihr Dokument ein professionelles Aussehen erhält, stellt Word einander ergänzende Tabelle klicken Sie an die Position, an der Sie eine Zeile oder Spalte hinzufügen möchten, und klicken Sie dann auf das Pluszeichen.

Auch das Lesen ist bequemer in der neuen Leseansicht. Sie können Teile des Dokuments reduzieren und sich auf den gewünschten Text konzentrieren. Wenn Sie vor dem Ende zu lesen aufhören müssen, merkt sich Word die Stelle, bis zu der Sie gelangt sind – sogar auf einem anderen Gerät.

einstimmig

5. Einzelhandelseinrichtung Kölner Straße

VL-19/2018

Video bietet eine leistungsstarke Möglichkeit zur Unterstützung Ihres Standpunkts. Wenn Sie auf "Onlinevideo" klicken, können Sie den Einbettungscode für das Video einfügen, das hinzugefügt werden soll. Sie können auch ein Stichwort eingeben, um online nach dem Videoclip zu suchen, der optimal zu Ihrem Dokument passt.

Damit Ihr Dokument ein professionelles Aussehen erhält, stellt Word einander ergänzende Designs für Kopfzeile, Fußzeile, Deckblatt und Textfelder zur Verfügung. Beispielsweise können Sie ein passendes Deckblatt mit Kopfzeile und Randleiste hinzufügen. Klicken Sie auf "Einfügen", und wählen Sie dann die gewünschten Elemente aus den verschiedenen Katalogen aus.

Designs und Formatvorlagen helfen auch dabei, die Elemente Ihres Dokuments aufeinander abzustimmen. Wenn Sie auf "Design" klicken und ein neues Design auswählen, ändern sich die Grafiken, Diagramme und SmartArt-Grafiken so, dass sie dem neuen Design entsprechen. Wenn Sie Formatvorlagen anwenden, ändern sich die Überschriften passend zum neuen Design.

Dem Neubau einer Einzelhandelseinrichtung in der Kölner Straße wird zugestimmt.

einstimmig

6. Wasserversorgungskonzept für die Musterstadt

VL-16/2018

Video bietet eine leistungsstarke Möglichkeit zur Unterstützung Ihres Standpunkts. Wenn Sie auf "Onlinevideo" klicken, können Sie den Einbettungscode für das Video einfügen, das hinzugefügt werden soll. Sie können auch ein Stichwort eingeben, um online nach dem Videoclip zu suchen, der optimal zu Ihrem Dokument passt.

Damit Ihr Dokument ein professionelles Aussehen erhält, stellt Word einander ergänzende Designs für Kopfzeile, Fußzeile, Deckblatt und Textfelder zur Verfügung. Beispielsweise können Sie ein passendes Deckblatt mit Kopfzeile und Randleiste hinzufügen. Klicken Sie auf "Einfügen", und wählen Sie dann die gewünschten Elemente aus den verschiedenen Katalogen aus.

Designs und Formatvorlagen helfen auch dabei, die Elemente Ihres Dokuments aufeinander abzustimmen. Wenn Sie auf "Design" klicken und ein neues Design auswählen, ändern sich die Grafiken, Diagramme und SmartArt-Grafiken so, dass sie dem neuen Design entsprechen. Wenn Sie Formatvorlagen anwenden, ändern sich die Überschriften passend zum neuen Design.

Sparen Sie Zeit in Word dank neuer Schaltflächen, die angezeigt werden, wo Sie sie benötigen. Zum Ändern der Weise, in der sich ein Bild in Ihr Dokument einfügt, klicken Sie auf das Bild. Dann wird eine Schaltfläche für Layoutoptionen neben dem Bild angezeigt. Beim Arbeiten an einer Tabelle klicken Sie an die Position, an der Sie eine Zeile oder Spalte hinzufügen möchten, und klicken Sie dann auf das Pluszeichen.

Das Wasserversorgungskonzept zur aktuellen Situation und zukünftigen Ausgestaltung der öffentlichen Trinkwasserversorgung für die Musterstadt wird in der Fassung vom 01.03.2018, die in der Anlage nicht öffentlich eingestellt ist, beschlossen und der Bezirksregierung zur Prüfung vorgelegt.

einstimmig

7. Anträge / Anfragen

Video bietet eine leistungsstarke Möglichkeit zur Unterstützung Ihres Standpunkts. Wenn Sie auf "Onlinevideo" klicken, können Sie den Einbettungscode für das Video einfügen, das hinzugefügt werden soll. Sie können auch ein Stichwort eingeben, um online nach dem Videoclip zu suchen, der optimal zu Ihrem Dokument passt.

Damit Ihr Dokument ein professionelles Aussehen erhält, stellt Word einander ergänzende Designs für Kopfzeile, Fußzeile, Deckblatt und Textfelder zur Verfügung. Beispielsweise können Sie ein passendes Deckblatt mit Kopfzeile und Randleiste hinzufügen. Klicken Sie auf "Einfügen", und wählen Sie dann die gewünschten Elemente aus den verschiedenen Katalogen aus. Designs und Formatvorlagen helfen auch dabei, die Elemente Ihres Dokuments aufeinander abzustimmen. Wenn Sie auf "Design" klicken und ein neues Design auswählen, ändern sich die Grafiken, Diagramme und SmartArt-Grafiken so, dass sie dem neuen Design entsprechen. Wenn Sie Formatvorlagen anwenden, ändern sich die Überschriften passend zum neuen Design.

8. Mitteilungen

Video bietet eine leistungsstarke Möglichkeit zur Unterstützung Ihres Standpunkts. Wenn Sie auf "Onlinevideo" klicken, können Sie den Einbettungscode für das Video einfügen, das hinzugefügt werden soll. Sie können auch ein Stichwort eingeben, um online nach dem Videoclip zu suchen, der optimal zu Ihrem Dokument passt.

Video bietet eine leistungsstarke Möglichkeit zur Unterstützung Ihres Standpunkts. Wenn Sie auf "Onlinevideo" klicken, können Sie den Einbettungscode für das Video einfügen, das hinzugefügt werden soll. Sie können auch ein Stichwort eingeben, um online nach dem Videoclip zu suchen, der optimal zu Ihrem Dokument passt.

Damit Ihr Dokument ein professionelles Aussehen erhält, stellt Word einander ergänzende Designs für Kopfzeile, Fußzeile, Deckblatt und Textfelder zur Verfügung. Beispielsweise können Sie ein passendes Deckblatt mit Kopfzeile und Randleiste hinzufügen. Klicken Sie auf "Einfügen", und wählen Sie dann die gewünschten Elemente aus den verschiedenen Katalogen aus. Designs und Formatvorlagen helfen auch dabei, die Elemente Ihres Dokuments aufeinander abzustimmen. Wenn Sie auf "Design" klicken und ein neues Design auswählen, ändern sich die Grafiken, Diagramme und SmartArt-Grafiken so, dass sie dem neuen Design entsprechen. Wenn Sie Formatvorlagen anwenden, ändern sich die Überschriften passend zum neuen Design.

Damit Ihr Dokument ein professionelles Aussehen erhält, stellt Word einander ergänzende Designs für Kopfzeile, Fußzeile, Deckblatt und Textfelder zur Verfügung. Beispielsweise können Sie ein passendes Deckblatt mit Kopfzeile und Randleiste hinzufügen. Klicken Sie auf "Einfügen", und wählen Sie dann die gewünschten Elemente aus den verschiedenen Katalogen aus.

Designs und Formatvorlagen helfen auch dabei, die Elemente Ihres Dokuments aufeinander abzustimmen. Wenn Sie auf "Design" klicken und ein neues Design auswählen, ändern sich die

Grafiken, Diagramme und SmartArt-Grafiken so, dass sie dem neuen Design entsprechen. Wenn Sie Formatvorlagen anwenden, ändern sich die Überschriften passend zum neuen Design.

Bürgermeister Lothar Doblies schließt die öffentliche Sitzung des Rates der Stadt Musterstadt um 19:30 Uhr und bedankt sich bei den Zuschauer für Ihre Teilnahme.

Bielefeld, 10.09.2018

Bürgermeister

Lothar Doblies

Schriftführer

Franz Meier

Beschlussvorlage	
- öffentlich -	
VL-38/2012 4. Ergänzung	
Fachbereich	Fachbereich I
Federführendes Amt	Hauptamt
Datum	18.04.2018

Beratungsfolge	Termin	Beratungsaktion
Rechnungsprüfungsausschuss	16.01.2017	zur Kenntnis
Schul-, Kultur- und Jugendausschuss	09.05.2018	
Umweltausschuss	21.06.2018	vorberatend
Bauausschuss	21.08.2018	beschließend
Haupt- und Finanzausschuss	06.09.2018	vorberatend
Rat der Stadt Musterstadt	07.09.2018	beschließend

Betreff:

Kunst in U-Bahnhöfen zeigen

Beschlussvorschlag:

Der Ausschuss für Kultur und Integration nimmt die Vorlage zur Kenntnis.

Finanzielle Auswirkungen:

siehe Anlagen

Sachdarstellung:

Die Verwaltung wurde mit Antrag Nr. 4711/2012/SPD in der Sitzung am 01.02.2012 beauftragt, nach Möglichkeiten zu suchen, in U-Bahnhöfen Großplakate von besonderen Kunstwerken und Ausstellungsstücken Musterstadt Museen bzw. Kulturinstitutionen zu zeigen.

Gespräche mit der MVAG sowie der Firma Muster haben ergeben, dass nachstehende Flächen zur Verfügung gestellt werden könnten (s. Anlage 1):

7 Flächen	U-Bahnhof Muster Platz verschiedene Gleise
2 Flächen	U-Bahnhof Rathaus verschiedene Gleise
4 Flächen Musterhausen	U-Bahnhof Universität verschiedene Gleise

Voraussetzung für die Werbung auf diesen Flächen ist die Anfertigung von 13 Dibond-Platten jeweils im Format 3,52 x 2,52 m. Die Kosten pro Platte betragen [REDACTED] inkl. MwSt. Die Gesamtkosten für die Anschaffung der Platten belaufen sich auf [REDACTED] inkl. MwSt.

Ergänzend müssten weitere Kosten für die Anmietung der 13 Werbeflächen in Höhe von 2.487,10 Euro inkl. MwSt. monatlich erbracht werden. Daraus ergibt sich ein Jahresbetrag in Höhe von [REDACTED] inkl. MwSt. (s. Anlage 2).

Für das erste Jahr würden sich somit (vorläufige) Gesamtkosten in Höhe von 45.160,50 Euro inkl. MwSt. ergeben.

Des Weiteren müssten die in Frage kommenden Kunstwerke, die auf den Werbeflächen abgebildet werden sollen, fotografiert und entsprechend designed werden. Hierzu müsste zunächst entschieden werden, welche Kunstobjekte abgebildet werden, um dann die weiteren Kosten detailliert beziffern zu können.

Die Anbringung der mit der Kulturwerbung versehenen Platten würde von der Musterstadt Verkehrs AG kostenfrei übernommen. Auf einer Werbefläche können bis zu 4 Motive von Kunstwerken abgebildet werden.

Anfragen bei größeren Sponsoren haben ergeben, dass zwar ein grundsätzliches Interesse an dieser Form der Werbung bestehen würde, die hohen Kosten jedoch nur eine zeitlich begrenzte Unterstützung zulassen (z.B. 3 Monate, 6 Monate). Da diese Form der Darstellung von Kunst aufgrund der hohen Anschaffungskosten nur als sinnvoll erscheint, wenn sie über einen längeren Zeitraum der Öffentlichkeit zugänglich gemacht werden kann, würde eine relative kurze zeitliche Begrenzung der Sponsoring Aktivitäten einer angedachten, dauerhaften Werbung widersprechen.

Außerdem gilt zu berücksichtigen, dass eine Finanzierung über Sponsorengelder zu Lasten anderer seit Jahren mit Sponsorengeldern finanzierter und in der Kulturszene etablierter Projekte gehen würde.

Eine Bereitschaft der angefragten Sponsoren hinsichtlich einer Unterstützung über die bisher eingeworbenen Finanzmittel hinaus war nicht zu erkennen.

Insofern müsste eine Realisierung des Vorhabens mit Haushaltsmitteln des Geschäftsbereiches 4 erfolgen.

Eine langfristige Finanzierung des Gesamtbetrages oder eines Teilbetrages aus Haushaltsmitteln des Geschäftsbereiches 4 würde auch hier zu Lasten der bislang vom Kulturbüro betreuten und der vom Ausschuss für Kultur und Integration beschlossenen Projektförderung gehen.

Aus den vorgenannten Gründen kann eine Realisierung des Projektes, insbesondere aus Mitteln des Geschäftsbereiches 4, nicht erfolgen.

Anlage(n):

1 Anlage 1 Preisübersicht

2 Anlage 2 Flächen Kunst i. U-Bhf.

3 OSM-Karte: U-Bahnhof, Herbert-Hinnendahl-Straße, 33602 Musterstadt

Der Bürgermeister

Unverbindliches Angebot 09. 05. 2012

Auftraggeber: Kulturbüro
Auftraggeber Anschrift:
Auftraggeber-Nr. VIS: 137
Werbungtreibender:
Werbungtreibender-Nr. VIS:
Medium: Dauerwerbeflächen im U-Bahn-Bereich
Selektion:
Mediabroker:
Bearbeiter:

PLZ	Ort	SDAW-Nr.	Bezeichnung	G-Wert	Tages-			Am Standort		Preis	Preis abzügl.Rabatt	Ihre Auswahl (x)
					preis	Block	Flächen	Position	Monat	Monat		
45127	Essen, Stadt	3680010104266	U-BF BERLINER PLATZ, BSTG., GLEIS 1, 1. STG.	89	19,30 €	A	1	1	579,00 €	250,00 €		
45127	Essen, Stadt	3680010104248	U-BF BERLINER PLATZ, BSTG., GLEIS 1, 2. STG.	59	10,80 €	A	1	1	324,00 €	180,00 €		
45127	Essen, Stadt	3680010104249	U-BF BERLINER PLATZ, BSTG., GLEIS 1, 4. STG.	31	6,70 €	A	1	1	201,00 €	100,00 €		
45127	Essen, Stadt	3680010104250	U-BF BERLINER PLATZ, BSTG., GLEIS 1, 5. STG.	30	9,80 €	A	1	1	294,00 €	140,00 €		
45127	Essen, Stadt	3680010104247	U-BF BERLINER PLATZ, BSTG., GLEIS 2, 1. STG.	58	10,80 €	A	1	1	324,00 €	180,00 €		
45127	Essen, Stadt	3680010104268	U-BF BERLINER PLATZ, BSTG., GLEIS 2, 2. STG.	89	19,30 €	A	1	1	579,00 €	250,00 €		
45127	Essen, Stadt	3680010104251	U-BF BERLINER PLATZ, BSTG., GLEIS 2, 5. STG.	25	4,50 €	A	1	1	135,00 €	80,00 €		
45127	Essen, Stadt	3680010104265	U-BF RATHAUS ESSEN, BSTG., GLEIS 1, RE.	76	15,20 €	A	1	1	456,00 €	200,00 €		
45127	Essen, Stadt	3680010104273	U-BF RATHAUS ESSEN, BSTG., GLEIS 2, RE.	92	19,30 €	A	1	1	579,00 €	250,00 €		
45127	Essen, Stadt	3680010104246	U-BF UNIVERSITAET ESSEN, BSTG., GLEIS 1, LI.	33	6,70 €	A	1	1	201,00 €	100,00 €		
45127	Essen, Stadt	3680010104252	U-BF UNIVERSITAET ESSEN, BSTG., GLEIS 1, RE.	25	9,80 €	A	1	1	294,00 €	140,00 €		
45127	Essen, Stadt	3680010104245	U-BF UNIVERSITAET ESSEN, BSTG., GLEIS 2, LI.	18	4,50 €	A	1	1	135,00 €	80,00 €		
45127	Essen, Stadt	3680010104253	U-BF UNIVERSITAET ESSEN, BSTG., GLEIS 2, RE.	29	9,80 €	A	1	1	294,00 €	140,00 €		

Rechnungslegung und Bankeinzug:

Die Rechnungslegung erfolgt 10 Tage vor dem jeweiligen Aushangbeginn und ist innerhalb von 14 Tagen ohne Abzug zur Zahlung fällig. Hiermit erteile ich eine Einzugsermächtigung für oben genannten Auftrag:

Name der Bank: _____
 Kontonummer: _____
 Bankleitzahl: _____

Die Rechnungsstellung erfolgt an den Auftraggeber.

Wichtige Informationen:

Bitte beachten Sie, dass es sich um ein freibleibendes Angebot vorbehaltlich des zwischenzeitlichen Verkaufs handelt. Die tatsächlich anfallenden Kosten können innerhalb der beauftragten Volumina abweichen und werden in der Auftragsbestätigung dokumentiert. Die Abwicklung dieses Auftrages erfolgt über unseren

Mit Zugang der Auftragsbestätigung kommt das Vertragsverhältnis zwischen Ihnen und _____ zustande, welche vor Anschlagbeginn per Mail auch die Rechnungslegung vornehmen wird. Es gelten die Allgemeinen Geschäftsbedingungen der MIC Düsseldorf, welche im Internet unter www.mic-duesseldorf.de eingesehen können oder auf Wunsch Ihnen zugesandt werden. Aushangbeginn und -ende können sich aufgrund von Vor- und Nachkleebetagen um einem Tag ändern. Alle Preise verstehen sich zzgl. der jeweils gültigen gesetzlichen Mehrwertsteuer. Um eine reibungslose Auftragsabwicklung zu gewährleisten, ist die Einreichung der Motivvorlage 4 Wochen vor Aushangbeginn notwendig.

Auftrag erteilt _____

Ort, Datum, Name, Firmenstempel



Bitte senden Sie Ihren Auftrag an
die Fax-Nummer
die Email-Adresse

U-BF BERLINER PLATZ, BSTG., GLEIS 1, 1. STO.



U-BF BERLINER PLATZ, BSTG., GLEIS 1, 2. STO.



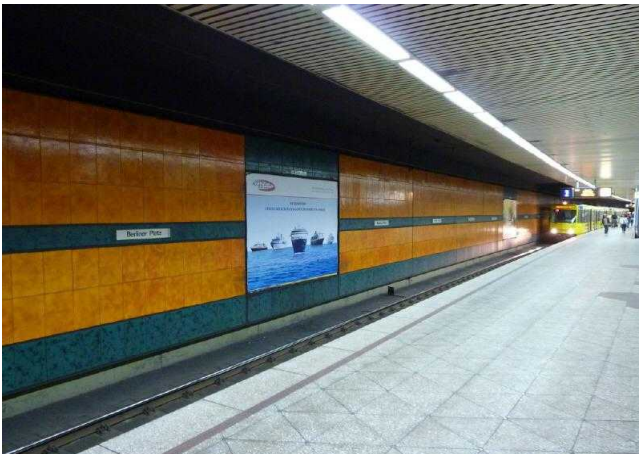
U-BF BERLINER PLATZ, BSTG., GLEIS 1, 4. STO.



U-BF BERLINER PLATZ, BSTG., GLEIS 1, 5. STO.



U-BF BERLINER PLATZ, BSTG., GLEIS 2, 1. STO.



U-BF BERLINER PLATZ, BSTG., GLEIS 2, 2. STO.



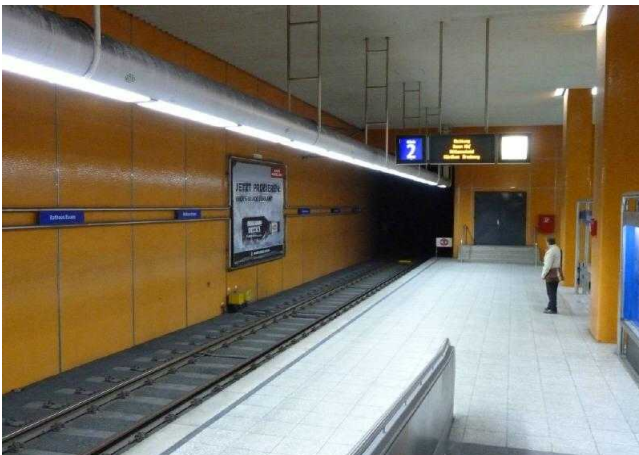
U-BF BERLINER PLATZ, BSTG., GLEIS 2, 5. STO.



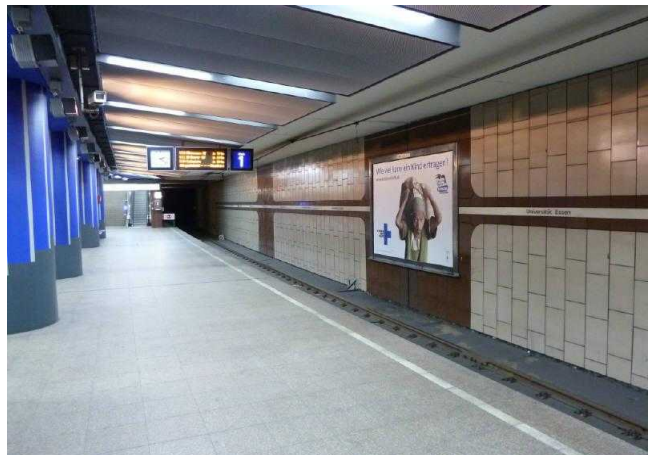
U-BF RATHAUS ESSEN, BSTG., GLEIS 1, RE.



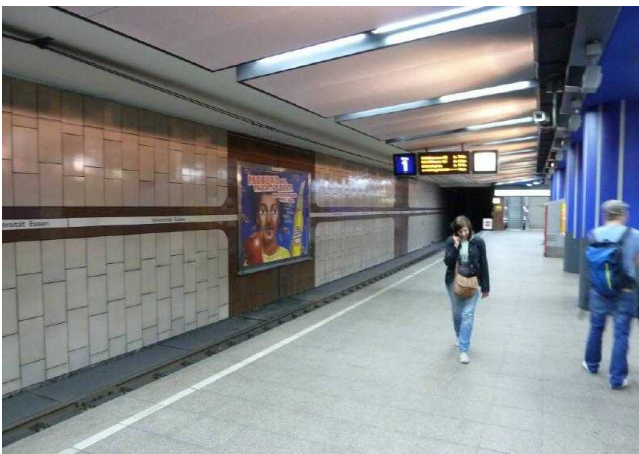
U-BF RATHAUS ESSEN, BSTG., GLEIS 2, RE.



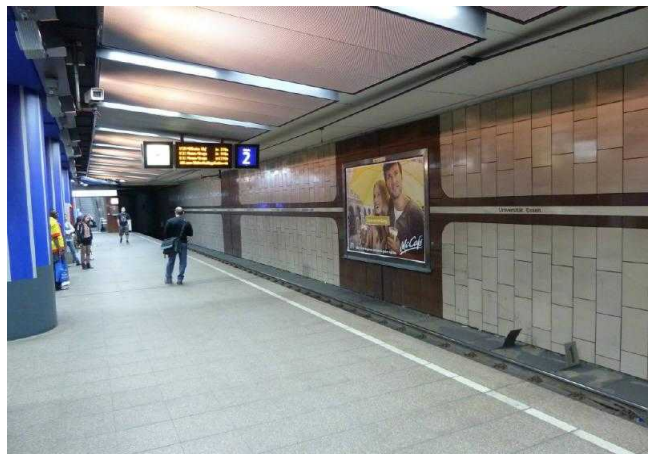
U-BF UNIVERSITAET ESSEN, BSTG., GLEIS 1, LI.



U-BF UNIVERSITAET ESSEN, BSTG., GLEIS 1, RE.



U-BF UNIVERSITAET ESSEN, BSTG., GLEIS 2, LI.



U-BF UNIVERSITAET ESSEN, BSTG., GLEIS 2, RE.



hier klicken, um OpenStreetMap zu öffnen ...



Beschlussvorlage	
- öffentlich -	
VL-72/2014 13. Ergänzung	
Fachbereich	Fachbereich I
Federführendes Amt	Hauptamt
Datum	18.04.2018

Beratungsfolge	Termin	Beratungsaktion
Umweltausschuss	21.06.2018	vorberatend
Bauausschuss	21.08.2018	vorberatend
Rat der Stadt Musterstadt	07.09.2018	beschließend

Betreff:

**Landesgartenschau in Musterstadt
hier: Ausschreibungen**

Beschlussvorschlag:

Video bietet eine leistungsstarke Möglichkeit zur Unterstützung Ihres Standpunkts. Wenn Sie auf "Onlinevideo" klicken, können Sie den Einbettungscode für das Video einfügen, das hinzugefügt werden soll. Sie können auch ein Stichwort eingeben, um online nach dem Videoclip zu suchen, der optimal zu Ihrem Dokument passt.

Damit Ihr Dokument ein professionelles Aussehen erhält, stellt Word einander ergänzende Tabelle klicken Sie an die Position, an der Sie eine Zeile oder Spalte hinzufügen möchten, und klicken Sie dann auf das Pluszeichen.

Auch das Lesen ist bequemer in der neuen Leseansicht. Sie können Teile des Dokuments reduzieren und sich auf den gewünschten Text konzentrieren. Wenn Sie vor dem Ende zu lesen aufhören müssen, merkt sich Word die Stelle, bis zu der Sie gelangt sind – sogar auf einem anderen Gerät.

Finanzielle Auswirkungen:

Designs für Kopfzeile, Fußzeile, Deckblatt und Textfelder zur Verfügung. Beispielsweise können Sie ein passendes Deckblatt mit Kopfzeile und Randleiste hinzufügen. Klicken Sie auf "Einfügen", und wählen Sie dann die gewünschten Elemente aus den verschiedenen Katalogen aus.

Designs und Formatvorlagen helfen auch dabei, die Elemente Ihres Dokuments aufeinander abzustimmen. Wenn Sie auf "Design" klicken und ein neues Design auswählen, ändern sich die Grafiken, Diagramme und SmartArt-Grafiken so, dass sie dem neuen Design entsprechen. Wenn Sie Formatvorlagen anwenden, ändern sich die Überschriften passend zum neuen Design.

Sparen Sie Zeit in Word dank neuer Schaltflächen, die angezeigt werden, wo Sie sie benötigen. Zum Ändern der Weise, in der sich ein Bild in Ihr Dokument einfügt, klicken Sie auf das Bild. Dann wird eine Schaltfläche für Layoutoptionen neben dem Bild angezeigt Beim Arbeiten an einer

Sachdarstellung:

Video bietet eine leistungsstarke Möglichkeit zur Unterstützung Ihres Standpunkts. Wenn Sie auf "Onlinevideo" klicken, können Sie den Einbettungscode für das Video einfügen, das hinzugefügt werden soll. Sie können auch ein Stichwort eingeben, um online nach dem Videoclip zu suchen, der optimal zu Ihrem Dokument passt.

Damit Ihr Dokument ein professionelles Aussehen erhält, stellt Word einander ergänzende Designs für Kopfzeile, Fußzeile, Deckblatt und Textfelder zur Verfügung. Beispielsweise können Sie ein passendes Deckblatt mit Kopfzeile und Randleiste hinzufügen. Klicken Sie auf "Einfügen", und wählen Sie dann die gewünschten Elemente aus den verschiedenen Katalogen aus.

Designs und Formatvorlagen helfen auch dabei, die Elemente Ihres Dokuments aufeinander abzustimmen. Wenn Sie auf "Design" klicken und ein neues Design auswählen, ändern sich die Grafiken, Diagramme und SmartArt-Grafiken so, dass sie dem neuen Design entsprechen. Wenn Sie Formatvorlagen anwenden, ändern sich die Überschriften passend zum neuen Design. Sparen Sie Zeit in Word dank neuer Schaltflächen, die angezeigt werden, wo Sie sie benötigen. Zum Ändern der Weise, in der sich ein Bild in Ihr Dokument einfügt, klicken Sie auf das Bild. Dann wird eine Schaltfläche für Layoutoptionen neben dem Bild angezeigt. Beim Arbeiten an einer Tabelle klicken Sie an die Position, an der Sie eine Zeile oder Spalte hinzufügen möchten, und klicken Sie dann auf das Pluszeichen. Auch das Lesen ist bequemer in der neuen Leseansicht. Sie können Teile des Dokuments reduzieren und sich auf den gewünschten Text konzentrieren. Wenn Sie vor dem Ende zu lesen aufhören müssen, merkt sich Word die Stelle, bis zu der Sie gelangt sind – sogar auf einem anderen Gerät.

Anlage(n):

- 1 Übersichtsplan / Abgrenzung
- 2 Folgekostenberechnung
- 3 Bewohnerparkzone E Übersichts
- 4 OSM-Karte: Landesgartenschau in Musterstadt

Der Bürgermeister

Übersichtsplan/Abgrenzung



Kostenberechnung¹
für die **Investition Sanierung der Dächer der Gebäudeteile**
Geräteraum, Chlorgasraum und Kiosk

geplanter Baubeginn: Februar 2015

geplante Inbetriebnahme: Ende April 2015

A. 1

Herstellungskosten
(z. B. auf der Basis der DIN 276)

1. Grundstück/Grunderwerb	Euro
2. Herstellungskosten (Herrichten und Erschließen, Bauwerk)	120.000,-- Euro
3. Außenanlagen	Euro
4. Einrichtung	Euro
5. Baunebenkosten	Euro
Gesamtkosten –. -	120.000,-- <u>Euro</u>

A.2 <u>Alternativ</u> – bei Anschaffungen - Anschaffungskosten = Anschaffungspreis / Kaufpreis incl. MWSt.	<u>Euro</u>
B. Bei Planung / Ausführung durch eigenes Personal Materialaufwand / Personalaufwand der Stadt („aktivierte Eigenleistungen“)	Euro
C. Zuschüsse Land / Bund ggf. Bezifferung	nein Euro
D. Städtischer Eigenanteil zur Finanzierung der Investitionsmaßnahme	Euro
E. Es besteht eine Vorsteuerabzugsberechtigung (Betriebe gewerblicher Art – BgA) wenn ja: - es sind die <u>Nettokosten</u> ohne MWSt. einzusetzen!	Ja

¹ bei Wirtschaftlichkeitsvergleichen ist für jede Alternative ein separater Vordruck auszufüllen!

Folgekostenberechnung

für die **Investition Sanierung der Dächer der Gebäudeteile
Geräteraum, Chlorgasraum und Kiosk**

A. Berechnung der jährlichen Folgekosten

1. Kalkulatorische Kosten

a) kalkulatorische Abschreibungen bei 39 Jahren Gesamtnutzungsdauer	3.077,-- Euro
b) kalkulatorische Zinsen Halbwertmethode, Zinssatz 6,5 %	3.900,-- Euro

2. Personalkosten

Euro

(z. B. Stellen, Stellenanteile, sonstige Personalkosten)

3. Sachkosten / sonstige Kosten:

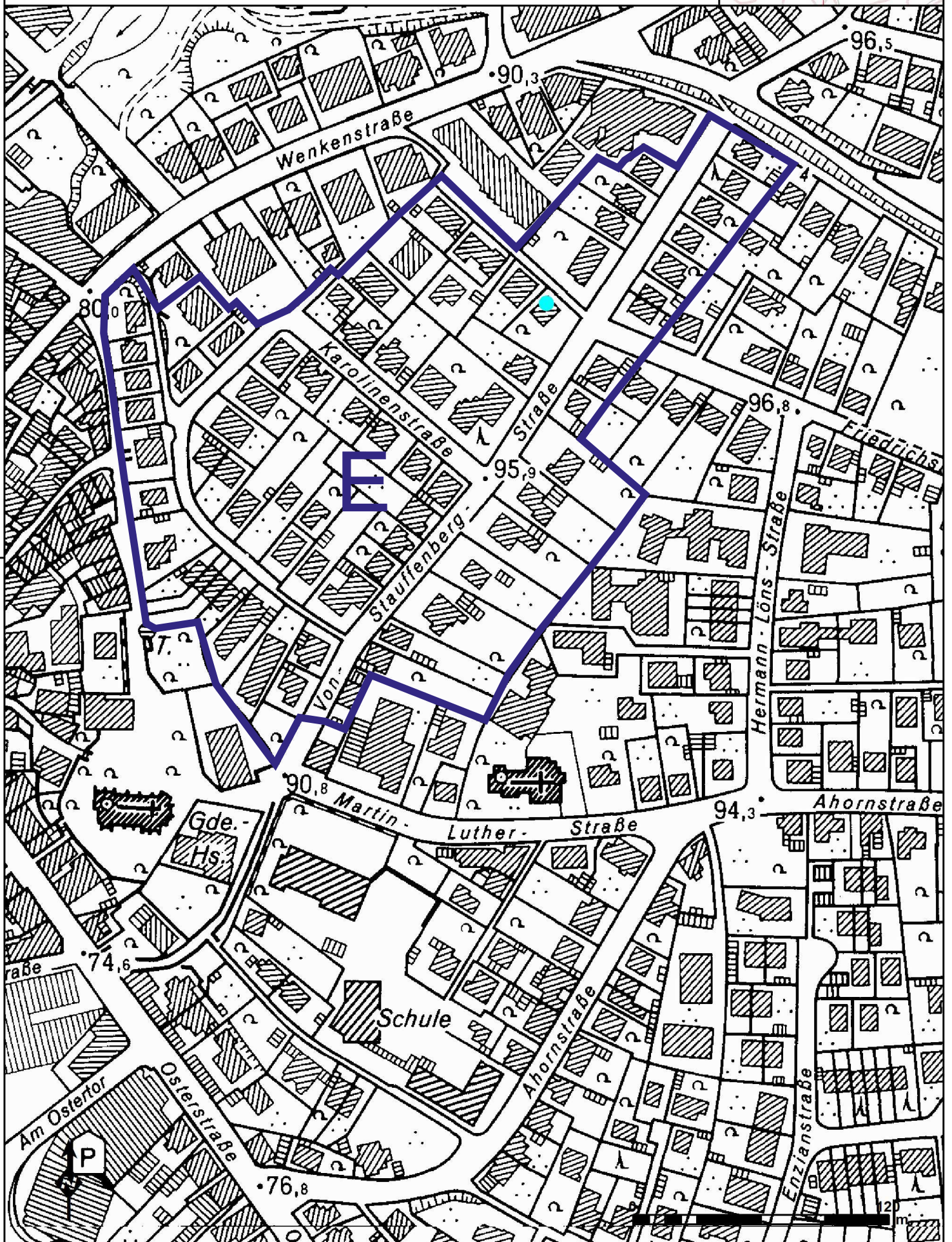
Unterhaltung / Instandhaltung-	,-- Euro
Betriebskosten (Reinigung, Energie etc.)	,-- Euro
Verwaltungskosten	Euro

,-- Euro

Summe der Folgekosten pro Jahr 6.977,-- Euro

B. Erlöse / Erträge

zahlungswirksame Erträge (wie Nutzungsentgelte o. ä.)	Euro
Erträge aus der Auflösung von Sonderposten	Euro



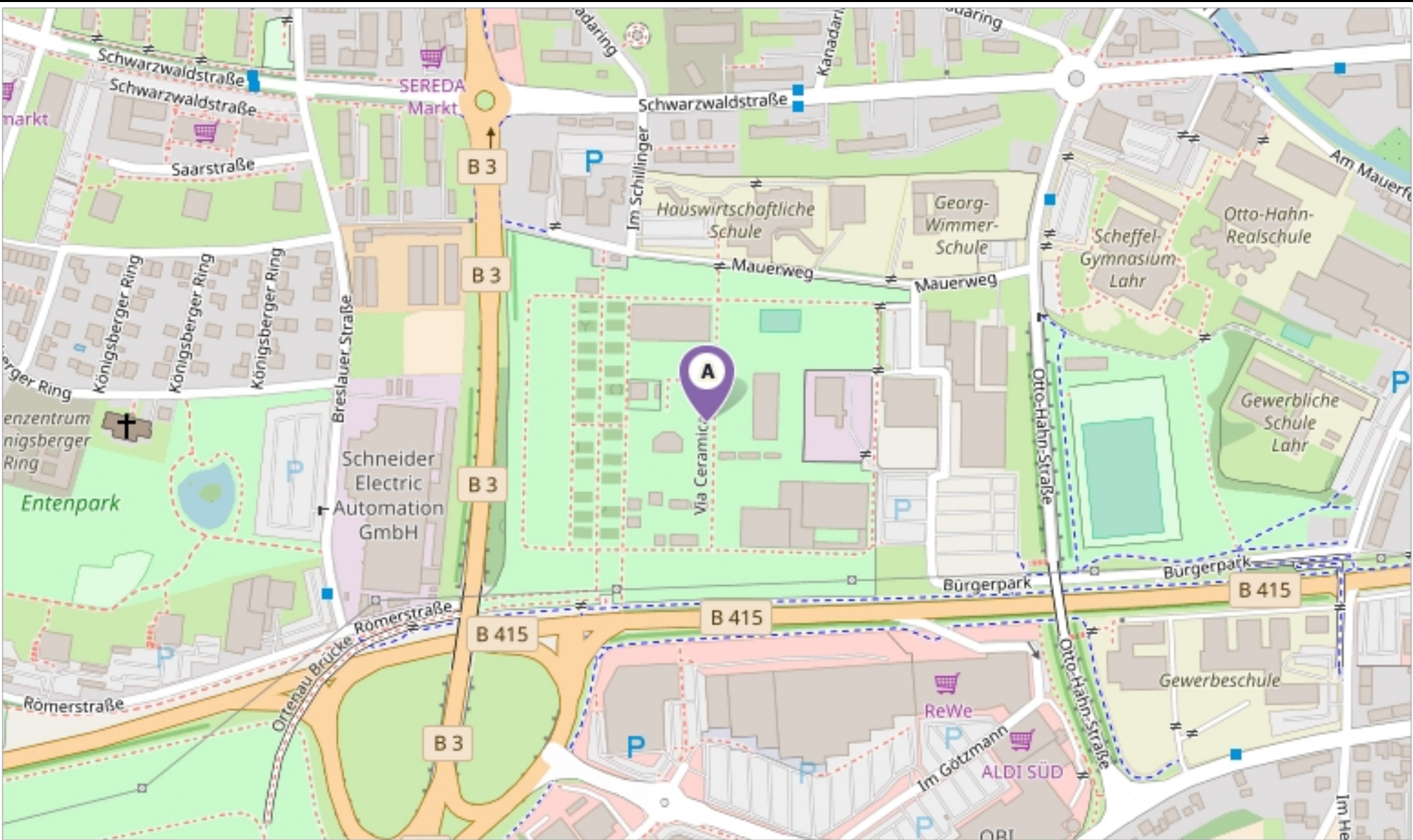
Datum: 03.04.2013

Maßstab

1:2.500

Dieser Kartenauszug ist nur zur dienstlichen Verwendung.
Maße und Angaben sind in der Örtlichkeit zu überprüfen.

[hier klicken, um OpenStreetMap zu öffnen ...](#)



Beschlussvorlage	
- öffentlich -	
VL-19/2018	
Fachbereich	Fachbereich I
Federführendes Amt	Hauptamt
Datum	13.08.2018

Beratungsfolge	Termin	Beratungsaktion
Umweltausschuss	23.08.2018	vorberatend
Haupt- und Finanzausschuss	06.09.2018	vorberatend
Rat der Stadt Musterstadt	07.09.2018	beschließend

Betreff:

Einzelhandelseinrichtung Kölner Straße

Beschlussvorschlag:

Dem Neubau einer Einzelhandelseinrichtung in der Kölner Straße wird zugestimmt.

Finanzielle Auswirkungen:

keine

Sachdarstellung:

Die Firma X und Müller KG (Bauträgersgesellschaft) hat Bauantrag zum Neubau eines Verbrauchermarktes auf dem Grundstück der Kölner Straße 27 in Musterstadt gestellt.

Das Baugrundstück befindet sich innerhalb des im Zusammenhang bebauten Ortsteiles und ist somit nach § 34 Baugesetzbuch (BauGB) zu beurteilen.

Nach § 34 (1) BauGB ist ein Vorhaben u.a. zulässig, wenn es sich nach Art und Maß einfügt und die Erschließung gesichert ist. Entspricht das Baugebiet einem der Baugebiete der Baunutzungsverordnung (BauNVO), beurteilt sich die Art allein danach. Das Baugebiet entspricht einem Mischgebiet, in denen gemäß § 6 (2) Nr. 3 BauNVO Einzelhandelsbetriebe allgemein zulässig sind, sofern sie nicht § 11 (Großflächigkeit) unterliegen. Zur Bestimmung der Großflächigkeit stellt die Rechtssprechung auf die Verkaufsfläche ab. Die Großflächigkeit beginnt dort, wo üblicherweise die Größe der der wohnungsnahen Versorgung dienenden Einzelhandelsbetriebe (so genannte Nachbarschaftsläden oder Nahversorger) ihre Obergrenze findet. Diese Grenze liegt, unabhängig von regionalen und örtlichen Verhältnissen, nach der Rechtssprechung bei einem Schwellenwert von ca. 800 m² Verkaufsfläche.

Nach § 34 (1) BauGB ist ein Vorhaben weiterhin zulässig, wenn es sich dem Maß nach der Bauweise und der Grundstücksfläche, die überbaut werden soll, einfügt und die Erschließung gesichert ist.

Im vorliegenden Fall war insbesondere die Verkehrserschließung zu prüfen und damit die Stellungnahmen der betroffenen Behörden (Straßenverkehrsamt, Straßenbauamt) einzuholen, weil die einzig mögliche Erschließung über die vierstreifige Bundesstraße B 999 erfolgt.

Das Straßenbauamt stellt bei Beachtung von Hinweisen und Auflagen eine Zustimmung zum Bauvorhaben in Aussicht, gibt eine endgültige Stellungnahme erst nach Prüfung und Bestätigung der zu überarbeitenden Planvorlagen ab.

(Auflagen: Abmarkierung einer Linksabbiegerspur vom Knoten Karl-Müller-Straße bis Einfahrt Vorhaben, Ausfahrt aus Baugrundstück nur nach rechts, Werbeanlagen dürfen Sicherheit und Leichtigkeit des Verkehrs nicht behindern, d.h. nicht an Umzäunung im Zufahrtbereich, Ermittlung der Verkehrsbelastungen an B 999 zur Festlegung ausreichender Dimensionierung, Liefer- und Besucherverkehr über gleiche Zufahrt/Ausfahrt).

Die Straßenverkehrsbehörde stimmt dem Vorhaben grundsätzlich zu, wenn Veränderungen der Beschilderung bzw. Markierung im Bereich der Kölner Straße im Zuge der weiteren Planung durch den Vorhabenträger vorgenommen werden. Diese sind prinzipiell im beiliegenden Lageplan erkennbar und decken sich annähernd mit den Auflagen des Straßenbauamtes.

Es ist davon auszugehen, dass der Vorhabenträger die Auflagen erfüllt, so dass dann die Erschließung als gesichert anzusehen ist.

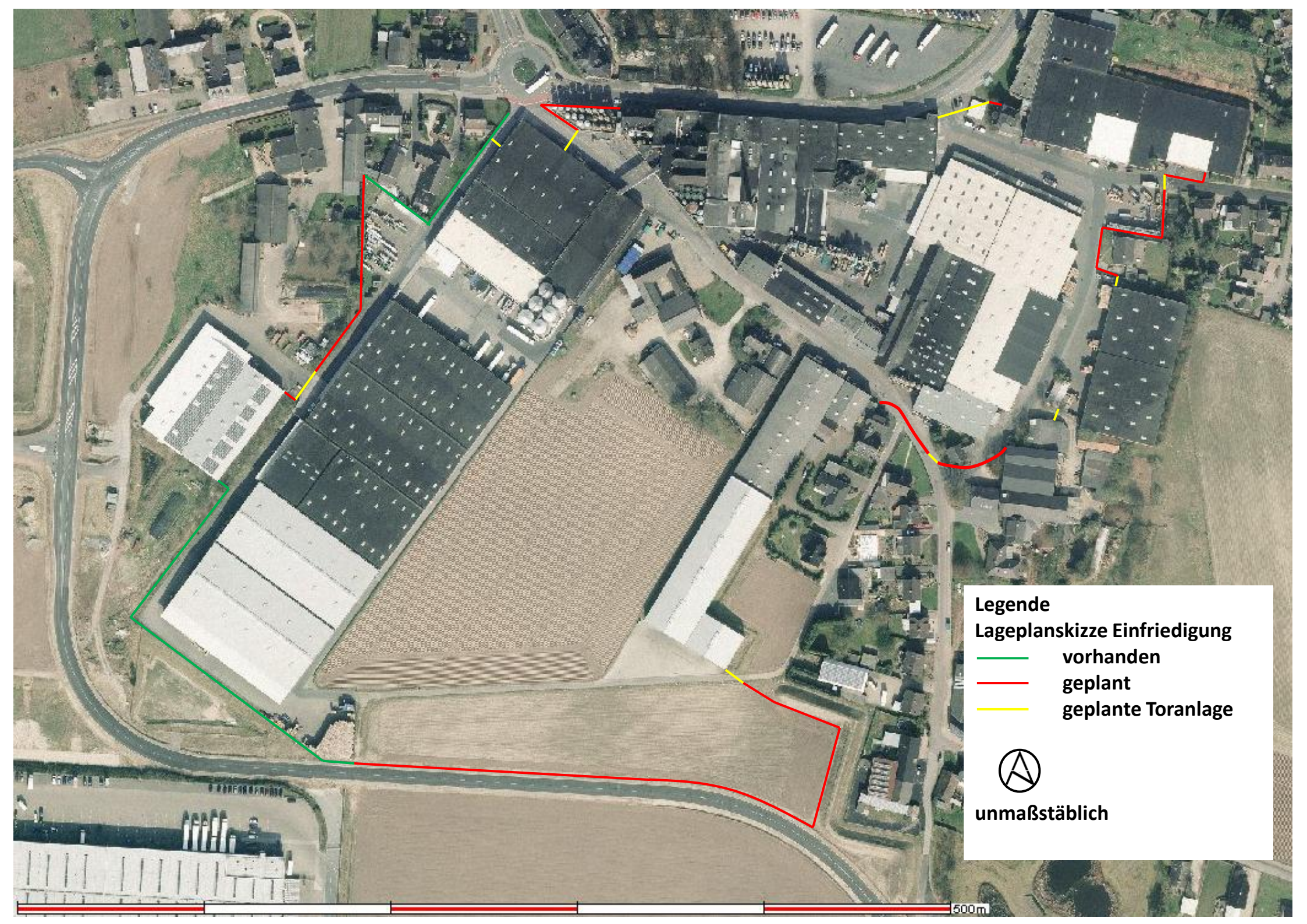
Video bietet eine leistungsstarke Möglichkeit zur Unterstützung Ihres Standpunkts. Wenn Sie auf "Onlinevideo" klicken, können Sie den Einbettungscode für das Video einfügen, das hinzugefügt werden soll. Sie können auch ein Stichwort eingeben, um online nach dem Videoclip zu suchen, der optimal zu Ihrem Dokument passt.

Damit Ihr Dokument ein professionelles Aussehen erhält, stellt Word einander ergänzende Designs für Kopfzeile, Fußzeile, Deckblatt und Textfelder zur Verfügung. Beispielsweise können Sie ein passendes Deckblatt mit Kopfzeile und Randleiste hinzufügen. Klicken Sie auf "Einfügen", und wählen Sie dann die gewünschten Elemente aus den verschiedenen Katalogen aus. Designs und Formatvorlagen helfen auch dabei, die Elemente Ihres Dokuments aufeinander abzustimmen. Wenn Sie auf "Design" klicken und ein neues Design auswählen, ändern sich die Grafiken, Diagramme und SmartArt-Grafiken so, dass sie dem neuen Design entsprechen. Wenn Sie Formatvorlagen anwenden, ändern sich die Überschriften passend zum neuen Design. Sparen Sie Zeit in Word dank neuer Schaltflächen, die angezeigt werden, wo Sie sie benötigen. Zum Ändern der Weise, in der sich ein Bild in Ihr Dokument einfügt, klicken Sie auf das Bild. Dann wird eine Schaltfläche für Layoutoptionen neben dem Bild angezeigt. Beim Arbeiten an einer Tabelle klicken Sie an die Position, an der Sie eine Zeile oder Spalte hinzufügen möchten, und klicken Sie dann auf das Pluszeichen.

Auch das Lesen ist bequemer in der neuen Leseansicht. Sie können Teile des Dokuments reduzieren und sich auf den gewünschten Text konzentrieren. Wenn Sie vor dem Ende zu lesen aufhören müssen, merkt sich Word die Stelle, bis zu der Sie gelangt sind – sogar auf einem anderen Gerät.

Anlage(n):
1 Lageplan


Der Bürgermeister



Legende

Lageplanskizze Einfriedigung

- vorhanden
- geplant
- geplante Toranlage


unmaßstäblich

500m

Beschlussvorlage	
- öffentlich -	
VL-16/2018	
Fachbereich	Fachbereich II
Federführendes Amt	Bauverwaltungsamt
Datum	23.07.2018

Beratungsfolge	Termin	Beratungsaktion
Umweltausschuss	23.08.2018	vorberatend
Haupt- und Finanzausschuss	06.09.2018	vorberatend
Rat der Stadt Musterstadt	07.09.2018	beschließend

Betreff:

Wasserversorgungskonzept für die Musterstadt

Beschlussvorschlag:

Das Wasserversorgungskonzept zur aktuellen Situation und zukünftigen Ausgestaltung der öffentlichen Trinkwasserversorgung für die Musterstadt wird in der Fassung vom 01.03.2018, die in der Anlage nicht öffentlich eingestellt ist, beschlossen und der Bezirksregierung zur Prüfung vorgelegt.

Finanzielle Auswirkungen:

keine

Sachdarstellung:

Die Stadt hat gem. § 50 Wasserhaushaltsgesetz (WHG) die Pflicht, die Trink- sowie die Löschwasserversorgung sicherzustellen. Mit der am 06.03.2015 beschlossenen Novelle des Landeswassergesetzes (LWG) NRW haben die Städten für ihr Stadtgebiet gemäß § 38 Abs. 3 LWG NRW ein Konzept über den Stand und die zukünftige Entwicklung der Wasserversorgung aufzustellen, woraus ersichtlich wird, dass die Wasserversorgung langfristig sichergestellt ist. Das Konzept ist erstmalig zum 01.01.2018 der zuständigen Behörde vorzulegen und alle sechs Jahre fortzuschreiben. Mit Erlass des Ministeriums für Umwelt, Landwirtschaft, Natur- und Verbraucherschutz NRW vom 11.04.2017 wurde aufgrund der erstmaligen Erstellung der Konzeptedie inhaltliche Substanz als Schwerpunkt benannt und die Bezirksregierungen wurden gebeten, auf die Vorlage der Wasserversorgungskonzepte bis zum 30.06.2018 zu achten. Abgesehen von Angaben zum Stadtgebiet, zur Gebiets- und Bevölkerungsentwicklung (=1 Gemeindegebiet), ist der weit überwiegende Teil des Konzeptes durch die Stadtwerke Musterstadt GmbH erarbeitet worden (= 2-9 Wasserversorgung, Gefährdungsanalyse, Folgerungen und Maßnahmen). Als Träger der öffentlichen Daseinsvorsorge muss die Stadt das Konzept jedoch als ihr eigenes anerkennen, durch den Rat beschließen lassen und anschließend der Bezirksregierung vorlegen.

Das Wasserversorgungskonzept wird vorerst nur nicht öffentlich in das Ratsinformationssystem eingestellt, da zunächst noch eine Einschätzung der Bezirksregierung zur Sensibilität der Daten erfolgt.

Der Bürgermeister